

# dyson airstrait

## Bruksanvisning



SV12 JN.00000 PN.000000-00-00  
00.00.00 VERSION NO.01

---

### Innhold

I esken

Kom i gang

Slik bruker du rettetangen

Slik bruker du PRCD-støpselet

Innstillinger

Rengjøring av apparatet

Rengjøring av filteret

Rengjøring av spenningsstengene

Rengjøring av diffuserne

Grundig rengjøring av filteret

Varsler

# I esken



**Dyson Airstrait™-rettetang**  
Retting av hår fra vått til tørt,  
med luft. Ingen varme plater.  
Uten ekstrem varme.<sup>1</sup> Bruker  
høyhastighetsluft, ikke varme plater.  
Retter håret fra vått til tørt. Utviklet  
for å skape en naturlig rett finish.



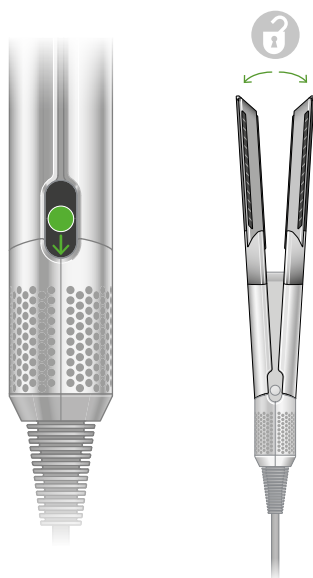
**Varmematte av velur / Sklisikker varmematte**  
For sikker plassering under og  
etter styling.

1. Når den brukes i wet to dry mode.

# Kom i gang

## Lås opp

Åpne opp apparatets armer ved å skyve låseknappen nedover.



## LCD-skjerm

Viser luftstrøm- og temperaturinnstillinger.



## Temperaturstyring

Fem presise temperaturer for våt eller tørr styling, samt valgfri Boost mode.



**Luftstrømkontroll**  
To hastigheter, svak luftstrøm og sterk luftstrøm.



## Cool mode

Brukes for å fiksere frisyren.



## Valg av mode

Style håret fra vått til tørt.



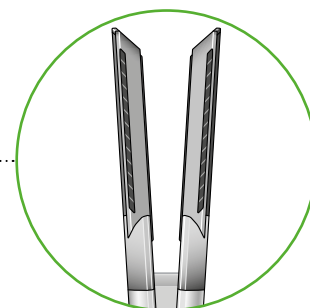
**Standby-funksjon**

## Spenningsstenger

Bidrar til kontroll og skaper spenning i håret inne i armene på apparatet.

## Diffusere

Spre luftstrømmen skånsomt over huden, for komfortabel styling.



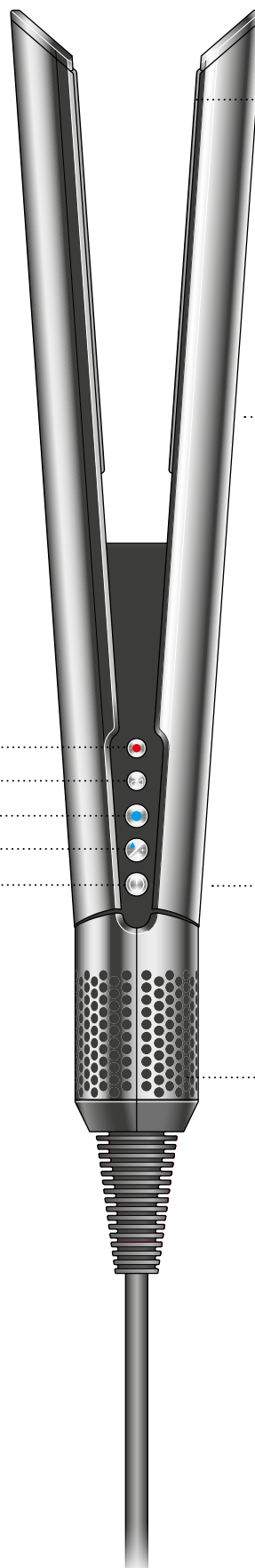
## Låseknapp

Skyv knappen for å låse og låse opp armene.



## Filter

Avtagbart filter.



# Slik bruker du rettetangen



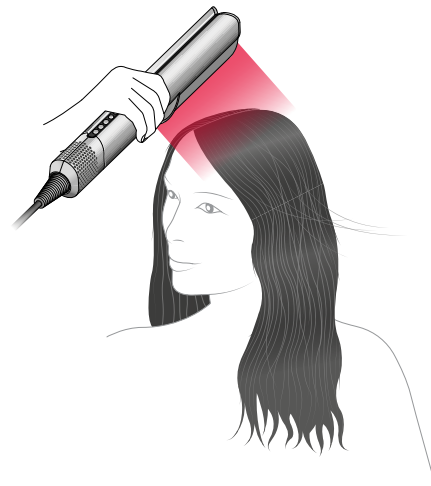
Rettetangen din er designet for å brukes på håndkletørt hår, ikke hår som er gjennomvått. Børst gjennom det håndkletørkede håret med en børste eller kam.

Rettetangen din skal aldri brukes uten at viftmotoren i gang.

## Slik retter du ut håret når det er vått

Tørk hårrøttene med rettetangens armer lukket før du begynner å rette håret ditt. Du kan låse armene på rettetangen eller bare holde dem lukket.

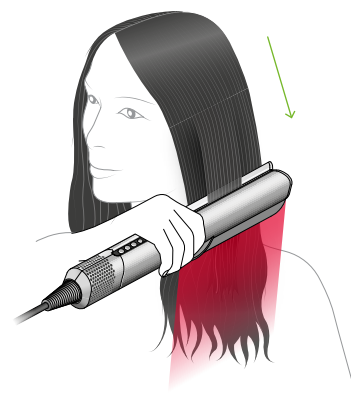
Bruk maksimal luftstrøm og en høyere temperatur, og rett luftstrømmen din mot røttene, for optimalt resultat.



Lås opp armene og bruk Mode-knappen for å velge Wet mode på rettetangen.

Rettetangen din gir deg ulike temperaturer du kan velge mellom i henhold til hårtypen din og dine stylingpreferanser. Bruk lavere temperaturer på finere hår, og høyere temperaturer på tykkere hår.

Hold rettetangen slik at luftstrømmen er rettet nedover og begynn å føre hårseksjonene gjennom armene. Gjenta til alle seksjonene er tørre. Du kan endre innstillingene for luftstrømmen og temperaturen ved behov.



## Gi tørt hår en oppfriskning

Bruk Dry mode kun for å gi frisyren en oppfriskning.

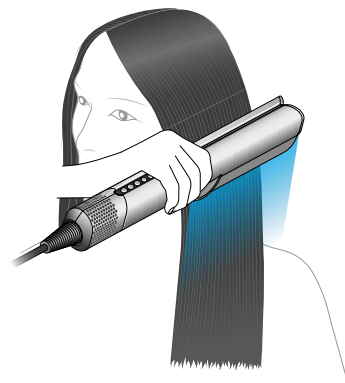
Lås opp armene og bruk Mode-knappen for å velge Wet mode på rettetangen.

I Dry mode har rettetangen et utvalg av temperaturer. Boost kan også velges ved behov.



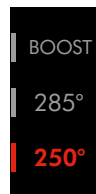
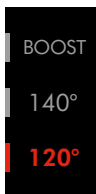
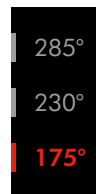
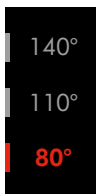
### Cool mode

Bruk Cool mode for å fiksere frisyren. Hold rettetangen med armene lukket og vend luftstrømmen ned mot hårsesjonen for å glatte og fiksere.



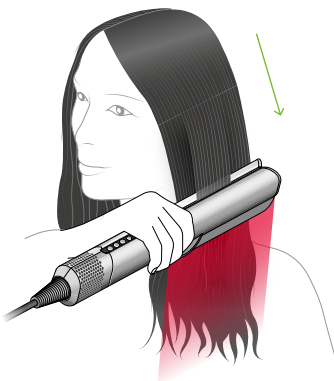
### Justere temperaturen

Trykk på temperaturknappen for å endre innstillingene for hårtypen din og dine stylingpreferanser.



### Boost

Velg Boost når du styler tørt hår for å få litt ekstra varme.



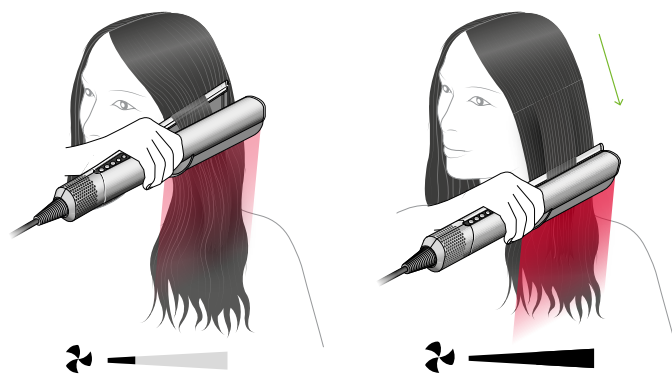
### Justering av luftstrømmen

Trykk på luftstrømknappen for å endre mellom sterk og svak luftstrøm.



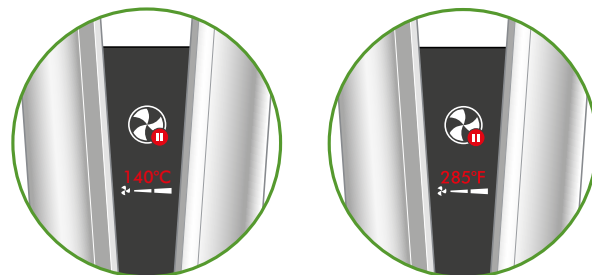
### Idle mode

Rettetangen aktiverer Idle mode når den ikke er i bruk. Luftstrømmen reduseres før den øker igjen når du lukker armene.



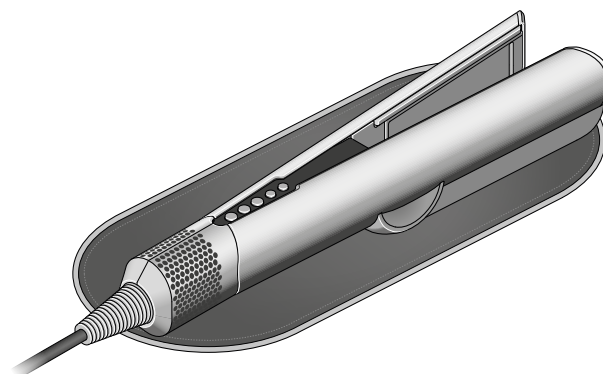
### Automatisk pause

Rettetangen pauser automatisk når armene ligger åpne i mer enn tre sekunder. Den aktiveres igjen når du tar den opp.



### Standby

Rettetangen går i standby-modus for å spare energi dersom den ligger med armene åpne i mer enn fem minutter. Trykk på Power-knappen for å aktivere den igjen.



Gå til <https://www.dyson.no/support/journey/guides/Hair-care/hair-straightener/hs06> for stylingtips og instruksjoner.



### Idle mode kan føre til at belysningen dempes

Apparater med høy effekt, som Dyson Airstrait™-rettetangen din, kan gjøre at belysningen i hjemmet ditt flimrer eller dempes. De trekker mer strøm, som tar elektrisitet fra andre apparater på samme kurs.

Prøv å sette støpselet i en annen stikkontakt som er koblet til på en annen kurs dersom belysningen dempes når du bruker rettetangen. En elektriker eller lignende kan hjelpe deg å identifiseres passende stikkontakter.

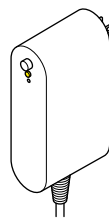
# Slik bruker du PRCD-støpselet

Mer enn et støpsel, det er en bærbar jordfeilbryter (PRCD). Det er utviklet for å ivareta din sikkerhet når du bruker Dyson Airstrait™-rettetangen.

## Viktig!

Test alltid før du slår den på.

Følg de fem stegene under, hver eneste gang, før du styler med apparatet ditt.

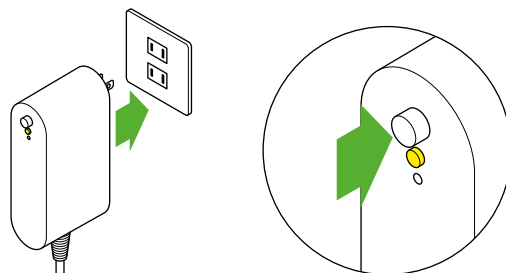


## Steg-for-steg-veiledning for å slå på apparatet

### 1: Sett i kontakt

Slå på strømmen ved stikkontakten.

Sjekk at den røde RESET-knappen (den større) er trykket inn – den røde kragen skal ikke være synlig.



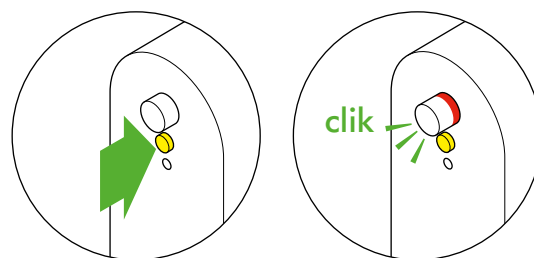
### 2: Test

Trykk på TEST-knappen (den mindre).

RESET-knappen skal da sprette ut – den røde kragen skal være synlig.

## Viktig!

Du må ikke fortsette dersom RESET-knappen ikke spretter ut. Følg da i stedet veiledning for testfeil under.

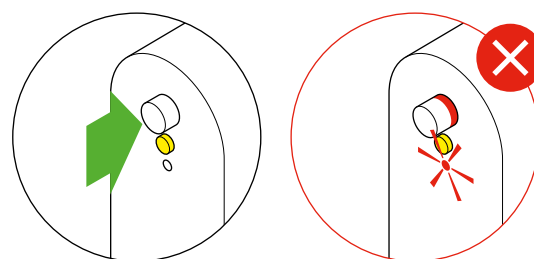


### 3: Sjekk LED-lyset

Gå videre til steg 4 dersom dette ikke lyser.

## Viktig!

Du må ikke fortsette dersom LED-lyset begynner å lyse eller blinker rødt. Følg da i stedet veiledning for testfeil under.



Fargen og plasseringen av knappene på PRCD-støpselet kan variere.

### 4: Tilbakestill

Trykk på RESET-knappen (den større) – den røde kragen skal ikke være synlig.

### 5: Slå på

Slå på Dyson Airstrait™-rettetangen din.

Style i vei.



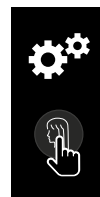
## Veiledning for testfeil

Dersom RESET-knappen ikke spretter ut (den røde kragen er ikke synlig) etter at du har trykket på TEST og RESET og/eller LED-lyset begynner å lyse eller blinker rødt, må du ikke slå på apparatet.

Slå av bryteren på støpselet øyeblikkelig, og trekk støpselet ut av stikkontakten. Ta kontakt med Dysons supporttelefon på 800 691 96 man–fre 09-18, lør 09-14.

# Innstillinger

Dyson Airstrait™-rettetangen din har en innstillingsmeny som hjelper deg å tilpasse apparatet til dine preferanser. Trykk og hold Mode-knappen inne for å få tilgang til menyen på LCD-skjermen.



---

## Idle mode

Du kan aktivere eller deaktivere Idle mode på apparatet.

Trykk og hold inne Mode-knappen på rettetangen til menyen dukker opp.

Trykk på Cool mode-knappen for å veksle mellom av og på.



---

## Automatisk pause

Du kan forhindre at rettetangen pauser automatisk.

Trykk og hold inne Mode-knappen på rettetangen til menyen dukker opp.

Bruk Mode-knappen for å bla gjennom alternativene i menyen. Trykk på Cool mode-knappen for å velge og trykk igjen for å veksle mellom av og på.

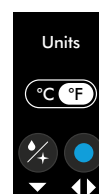


---

## Enheter

Trykk og hold inne Mode-knappen på rettetangen til menyen dukker opp.

Trykk på Cool mode-knappen for å veksle mellom °C og °F.



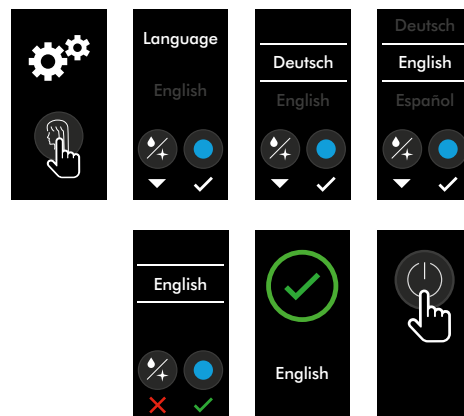


## Språk

Trykk og hold inne Mode-knappen på rettetangen til menyen dukker opp.

Trykk på Mode-knappen for å bla gjennom språklisten.

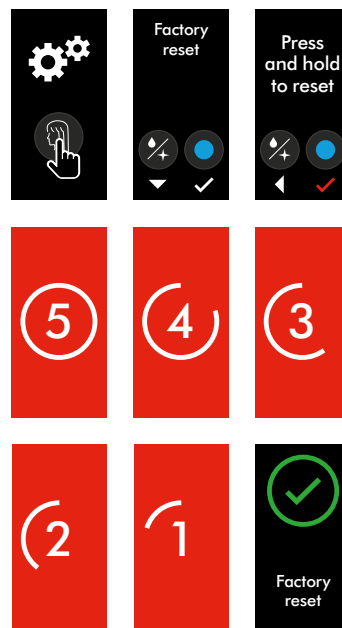
Trykk på Cool mode-knappen for å velge språket du ønsker – trykk igjen for å bekrefte. En hake vises på skjermen for å bekrefte valget ditt.



## Tilbakestilling til fabrikkinnstilling

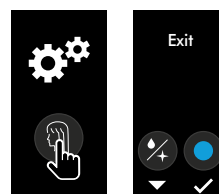
Trykk og hold inne Mode-knappen på rettetangen til menyen dukker opp.

Trykk på Cool mode-knappen for å starte tilbakestilling til fabrikkinnstilling



## Avslutt

Bruk Mode-knappen for å bla gjennom Avslutt-skjermen og trykk på Cool mode-knappen for å velge.



# Rengjøring av apparatet

Rettetangen din er nøyaktig konstruert. Den må holdes fri for rester fra stylingprodukter og rusk for å opprettholde optimal ytelse under styling. Regelmessig vedlikehold bidrar til optimal ytelse.

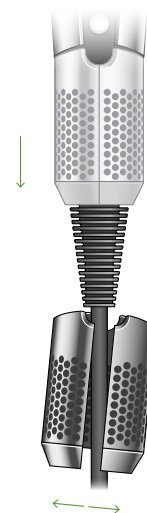
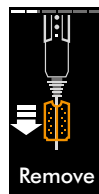
## Rengjøring av filteret

### Fjern filteret

Trekk ut rettetangens støpsel av stikkkontakten og la den avkjøles før du rengjør filteret.

Hold hoveddelen til rettetangen i den ene hånden og den perforerte filterenheten i den andre. Trekk filterenheten nedover for å frigjøre den fra apparatet og over på kabelen.

Åpne opp filterenheten forsiktig og trekk den av kabelen.

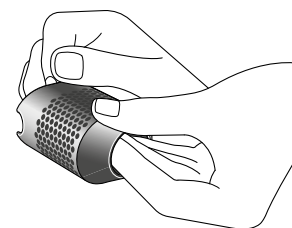
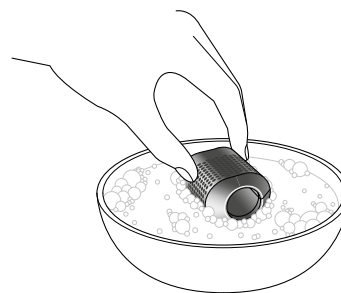


### Vask filteret

La filterenheten ligge i varmt såpevann i minimum 30 minutter. Vi anbefaler å bruke en rensesjampo eller oppvaskåpe.

Gni forsiktig med fingertuppene for å rengjøre filteret både innvendig og utvendig.

Rist av overflødig vann og la det tørke på et godt ventilert sted i 24 timer, til det er helt tørt.

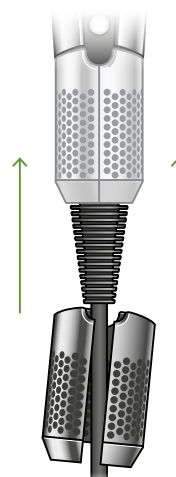
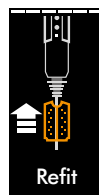


### Sett filteret på plass

Åpne opp filteret og skyv det på kabelen.

Skyv filterenheten mot apparatets hoveddel, plasser korrekt og sørg for at den klikker på plass.

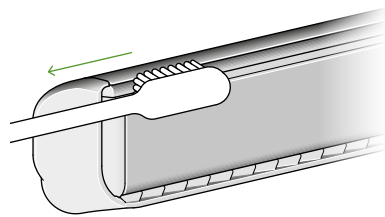
Rettetangen varsler deg dersom filteret er plassert feil.



# Rengjøring av spenningsstengene

Over tid kan hårproduktrester oppsamles på spenningsstengene. Disse stengene sitter øverst på innsiden av hver arm – det er viktig å holde dem rene og frie for avfall.

Bruk en myk tannbørste og litt varmt vann til å børste bort smusset. Tørk av med en ren, lofri klut.



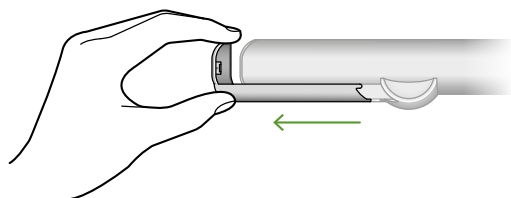
---

# Rengjøring av diffuserne

Diffuserne er festet på sidene av rett tangens armer. Vi anbefaler at du holder disse rene samt frie for avfall og rester fra stylingprodukter. Dette sørger for at de fortsetter å fungere effektivt.

Sørg for at apparatet er slått av, skyv deretter diffuserne av enden på armene. Bruk en fuktig, lofri klut for å fjerne eventuelt avfall og rester fra stylingprodukter. Du kan også bruke en myk tannbørste for å fjerne rester som sitter godt.

Sett diffuserne tilbake på armene når de er rene og helt tørre. Vi anbefaler ikke å bruke rett tangen uten at diffuserne er festet.



# Grundig rengjøring av filteret

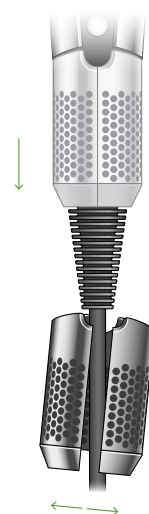
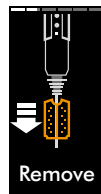
Dersom filteret blokkeres kan du rengjøre det grundig.

## Fjern filterenheten

Trekk ut rettetangens støpsel av stikkkontakten og la den avkjøles før du rengjør filteret.

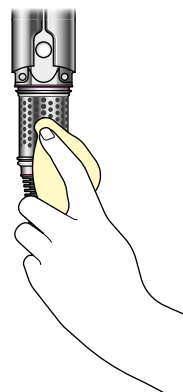
Hold hoveddelen til rettetangen i den ene hånden og den perforerte filterenheten i den andre. Trekk filterenheten nedover for å frigjøre den fra maskinen og over på kabelen.

Åpne opp filterenheten forsiktig og trekk den av kabelen.



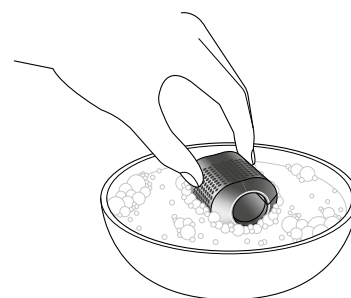
## Tørk av filtermeshen

Tørk filtermeshen med en tørr, løfri klut for å fjerne eventuelt avfall.



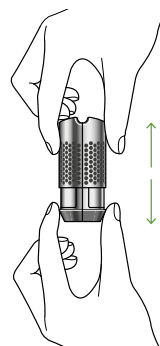
## Bløtlegg filterenheten

La filterenheten ligge i varmt såpevann i minimum 30 minutter. Vi anbefaler å bruke en rensesjampoo eller oppvaskåpe.



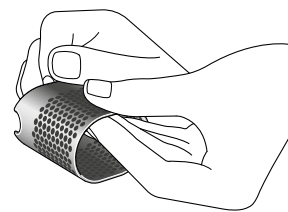
## Fjern det innvendige filteret

Fjern fra filtergitteret.

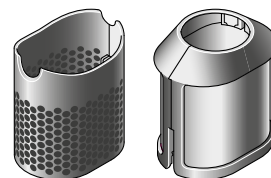


### Gni forsiktig, skyll og tørk

Bruk fingertuppene for å gni alle delene rene. Skyll begge delene til filterenheten for å fjerne eventuelt støv og avfall.

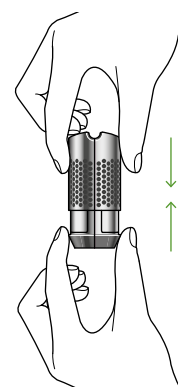


La begge delene til filterenheten lufttørke til de er helt tørre, eller tørk dem med en lufri klut.



### Sett det innvendige filteret på plass

Sjekk at alt støv og avfall er fjernet før du setter tilbake det innvendige filteret i filterburet.

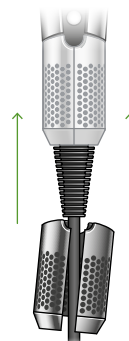
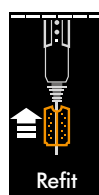


### Sett filterenheten på plass

Åpne opp filteret og skyv det på kabelen.

Skyv filterenheten mot apparatets hoveddel, plasser korrekt og sørg for at den klikker på plass.

Rettetangen varsler deg dersom filteret er plassert feil.



# Varsler

## Rengjør filter

Du kan fortsette å bruke rettetangen din, men vi anbefaler at du rengjør filteret for optimal ytelse.

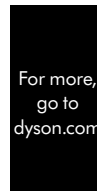
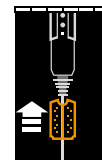
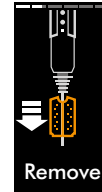
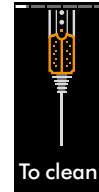
Skann QR-koden på skjermen for å fjerne dette varslet, eller følg instruksjonene for rengjøring av filteret.



## Filter blokkert

Rettetangen fungerer ikke før filteret er rengjort.

Skann QR-koden på skjermen for å fjerne dette varslet, eller følg instruksjonene for rengjøring av filteret.



## Uten filter

Filteret er feil plassert eller mangler. Rettetangen fungerer ikke uten filteret.



### Kontakt Dyson

Det er et problem med rettetangen din. Ta kontakt med Dyson.



### Spenningsvarsel

Apparatet ditt har enten blitt koblet til en strømkilde med feil spenningsenhet eller så flukserer spenning.

Sett apparatets støpselet i en stabil, kompatibel stikkontakt.



### For varm

Rettetangen din har blitt for varm og må kjøle seg ned.

Slå av rettetangen, trekk støpselet ut av stikkontakten og la den avkjøle seg.



### Tilbakestilling

Det er en feil på rettetangen din. Trykk på Power-knappen for å slå rettetangen av før du slår den på igjen.

Dersom dette ikke fjerner varslet, må du slå av rettetangen og trekke støpselet ut av stikkontakten. Sett deretter støpselet tilbake i stikkontakten og skru på apparatet igjen.

